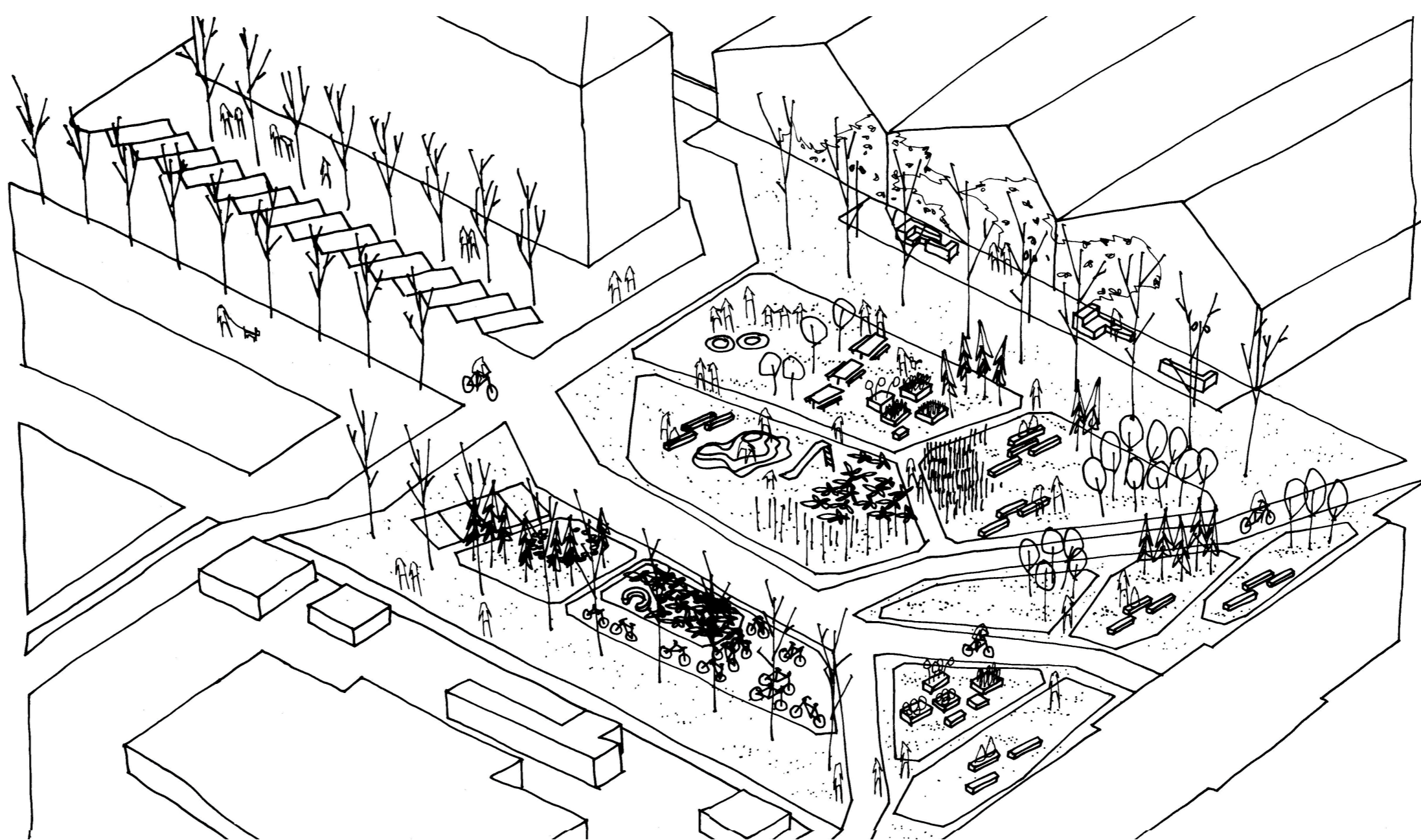


FREMTIDENS CARL NIELSENS ALLÉ



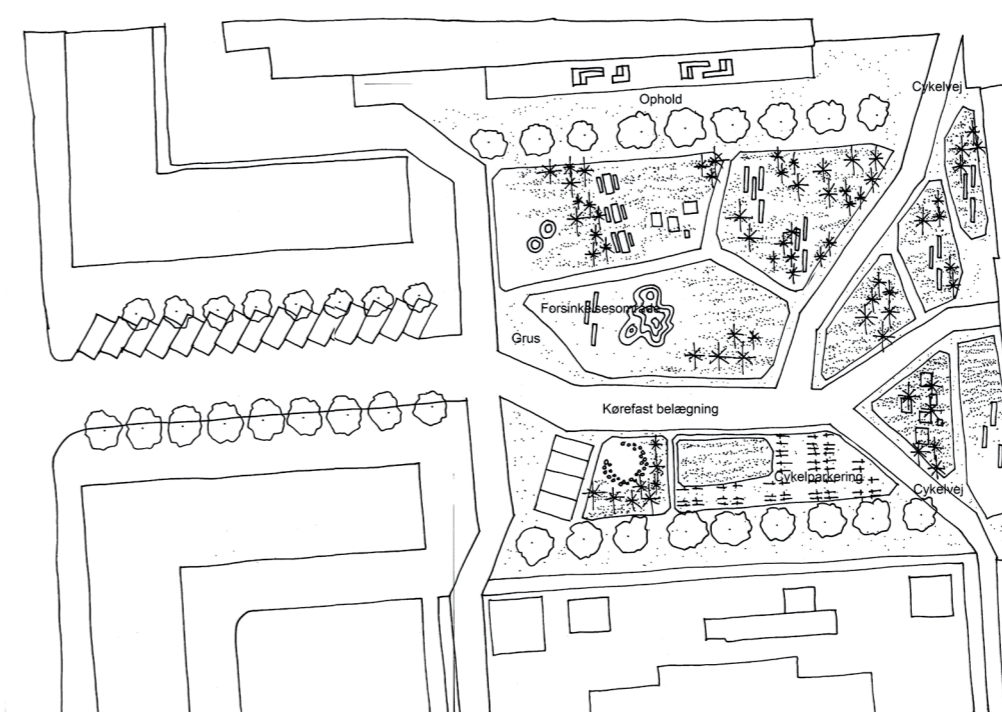
Carl Niensens Allé har i løbet af de seneste år dannet rum for gentagne oversvømmelser i forbindelse med de stigende klimaudfordringer og øgede regnmængder.

Projektet indgår som en del af København Kommunes Skybrudsplan og skal tilbageholde 450 m³ regnvand på terræn med en tømningstid på ca. 24 timer. Dette medfører et markant greb, som giver anledning til at gentænke pladsens identitet, byliv og betydning.

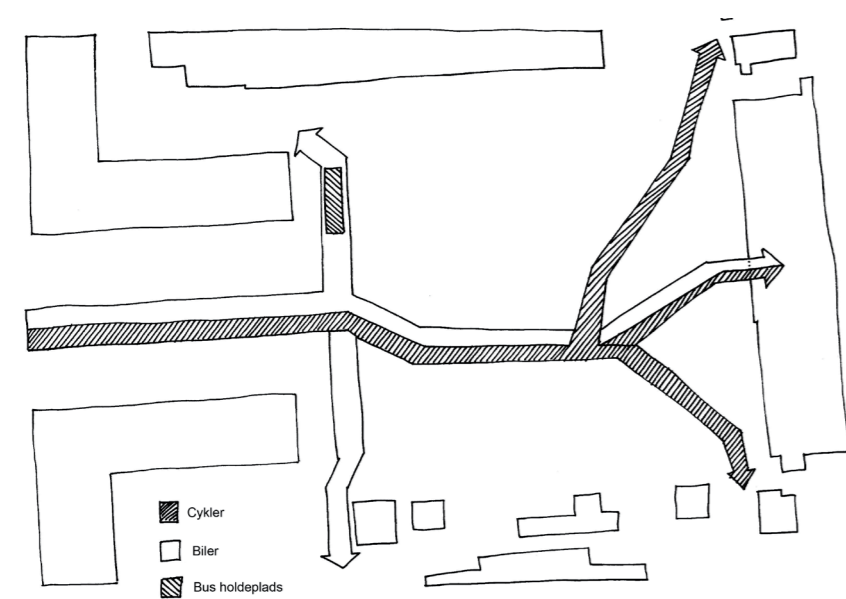


SCENARIO 1: DET GRØNNE PUSTERUM

Skal Carl Niensens Allé være et nyt grønt og roligt sted - et frirum mellem de dominerende bygninger? Carl Niensens Allé ligger midt mellem eksisterende grønne rum indenfor en radius af 500 m - fodboldbanerne mod syd og Kildevældsparken i nord. Dog er der begrænsede grønne rum, som udelukkende er for den lokale beboerskare. Scenarie 1 foreslår en stille grøn oase, som primært henvender sig til det lokale nærmiljø og de, der tilfældigvis opdager det.

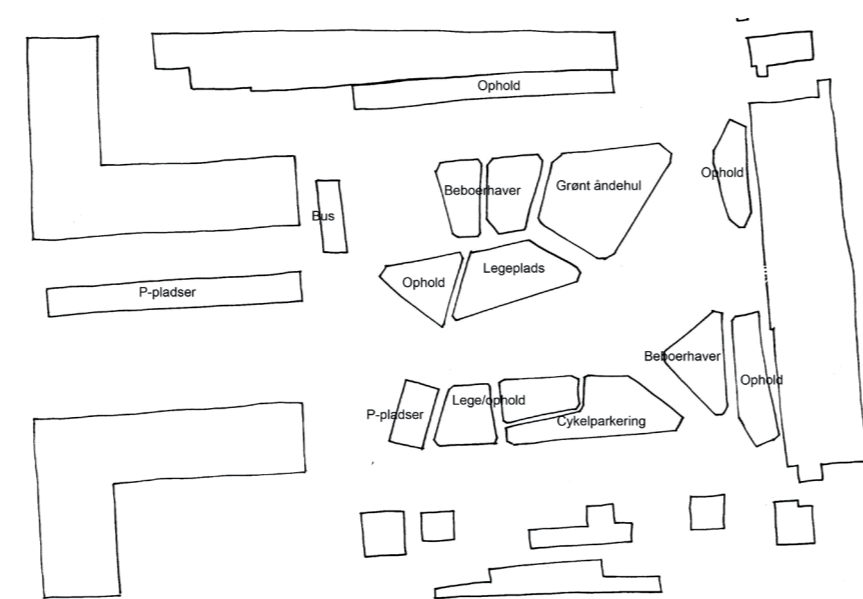


TRAFIK



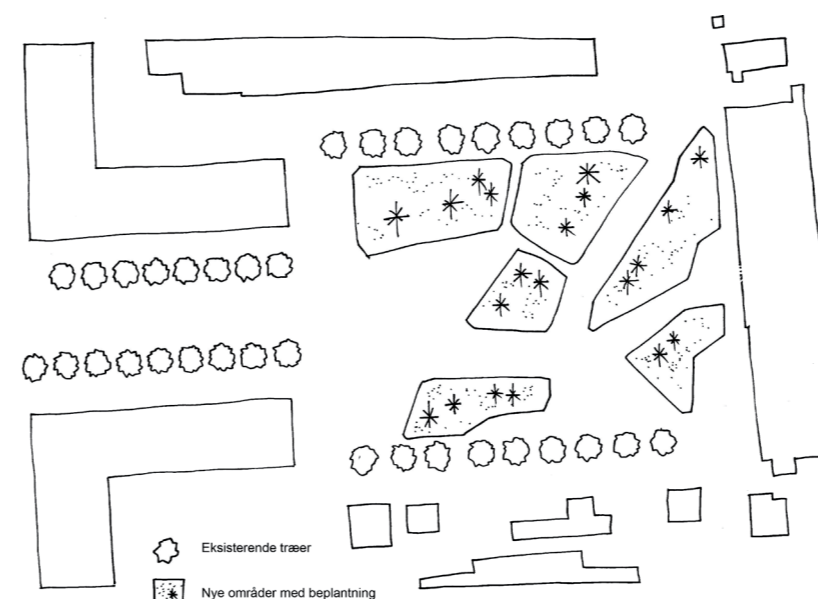
Trafikarealerne udlægges efter de eksisterende bevægelseslinjer. Mod porten i Øresundshospitalet udformes vejen med et knæk, der naturligt nedsætter hastigheden af biler og cykler uden at forringe oversigtsforholdene.

AKTIVITETER



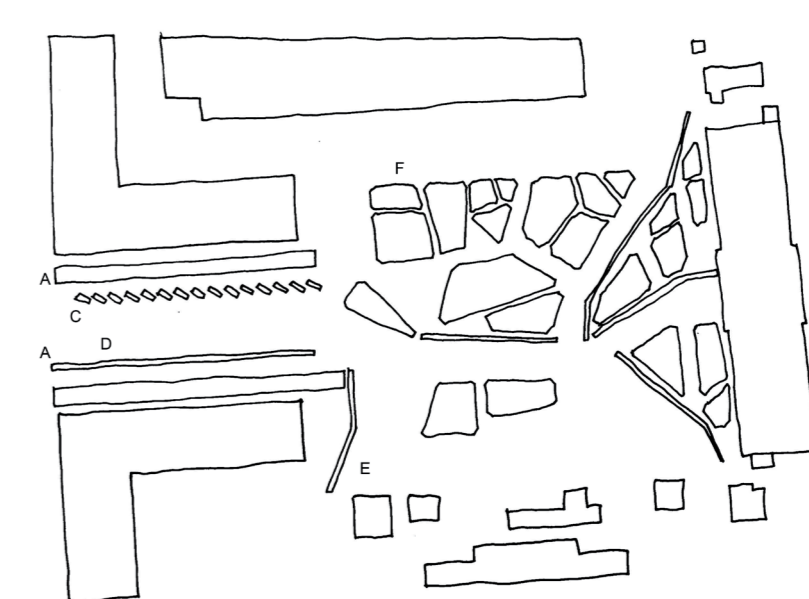
Langs Svanemøllehallens og Øresundshospitalets facade skabes der gode og solbeskinnede muligheder for ophold. De grønne øer programmeres forskelligt - evt. med midlertidige, flytbare aktiviteter.

BYNATUR



De grønne øer etableres med varieret beplantning, der er robust overfor både tørke og oversvømmelse. Bynaturen er delvis planlagt og vedligeholdt af lokale brugergrupper, og stedets karakter giver desuden mulighed for elementer som bybier og insekthoteller.

VAND



Vandet opsamles i hele pladsens længde. Dette er nødvendigt af hensyn til pladsens hældning og for at sikre en jævn belastning af systemet. De grønne øer etableres som mindre tørbassiner, som er internt forbundne.

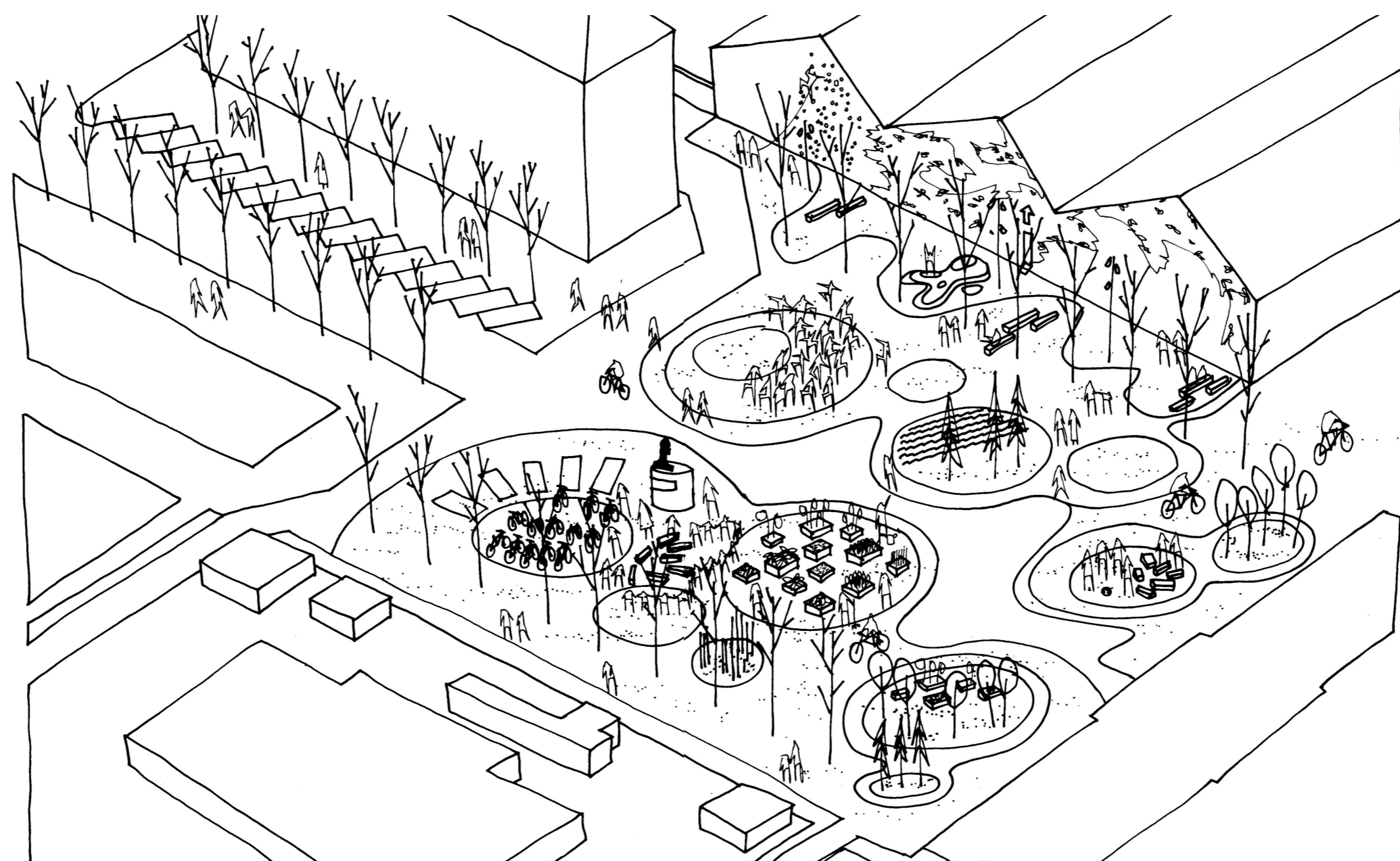
**SAMMEN
OM BYEN**

FREMTIDENS CARL NIELSENS ALLÉ



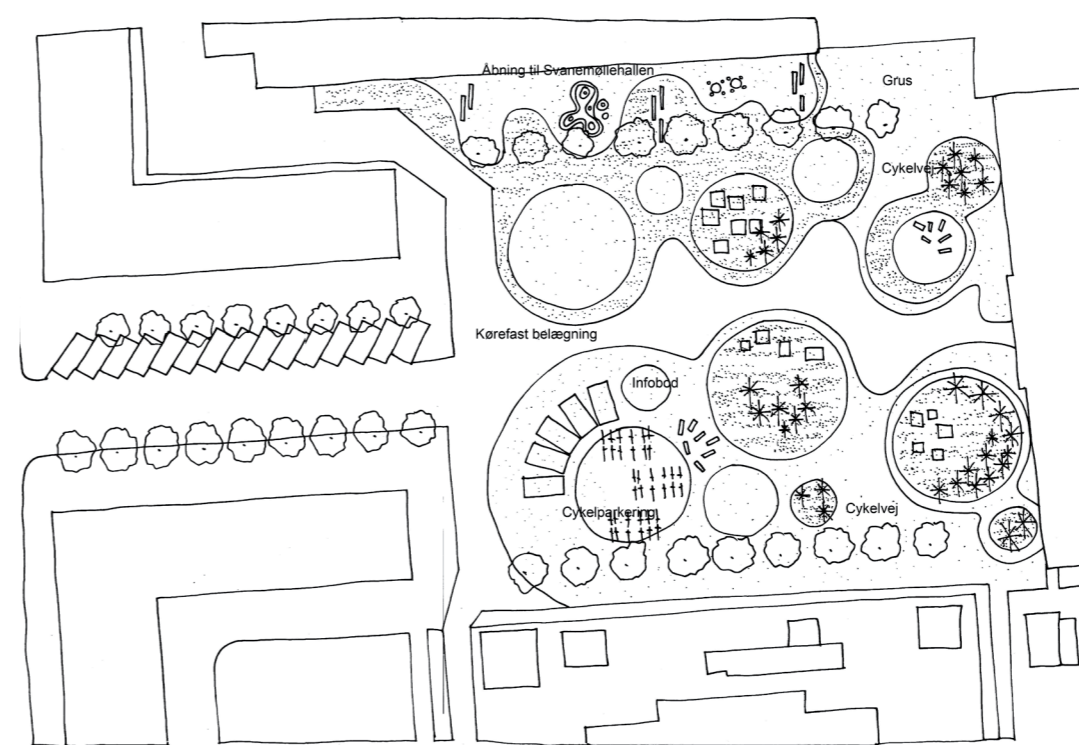
Carl Niensens Allé har i løbet af de seneste år dannet rum for gentagne oversvømmelser i forbindelse med de stigende klimaudfordringer og øgede regnmængder.

Projektet indgår som en del af København Kommunes Skybrudsplan og skal tilbageholde 450 m³ regnvand på terræn med en tømningstid på ca. 24 timer. Dette medfører et markant greb, som giver anledning til at gentænke pladsens identitet, byliv og betydning.

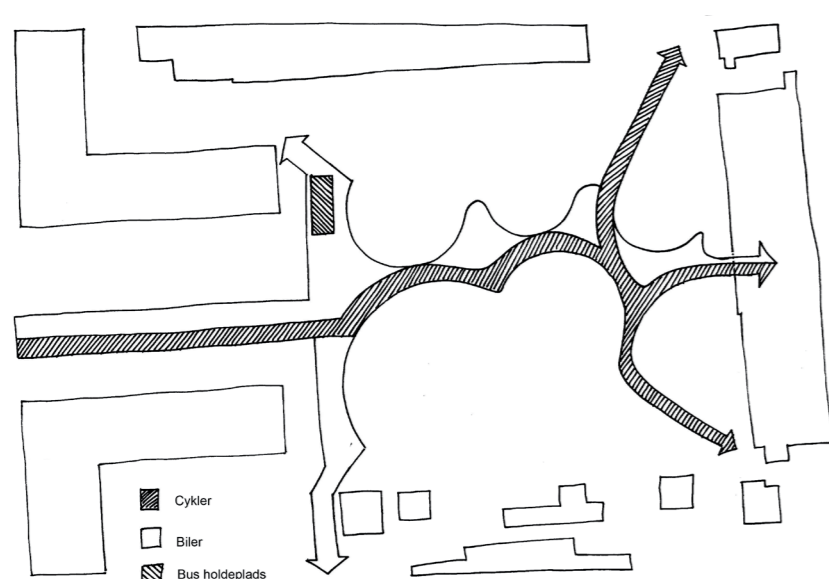


SCENARIO 2: DEN GRØNNE FOYER

Skal Carl Niensens Allé være 'foyer' til de omgivende sports- og kulturaktiviteter som fodbold- og tennisklubber, skøjtehal, teater og Svanemøllehallen? Carl Niensens Allé fungerer i dag som et gennemkørselsrum, hvor cyklister, forgængere og biler fordeler sig videre fra. Scenarie 2 foreslår, at Carl Niensens Allé omdannes til en synlig og indbydende forside til de omkringliggende faciliteter frem for en bagside – og giver rum for ophold, der relaterer sig til en bred målgruppe af brugere.

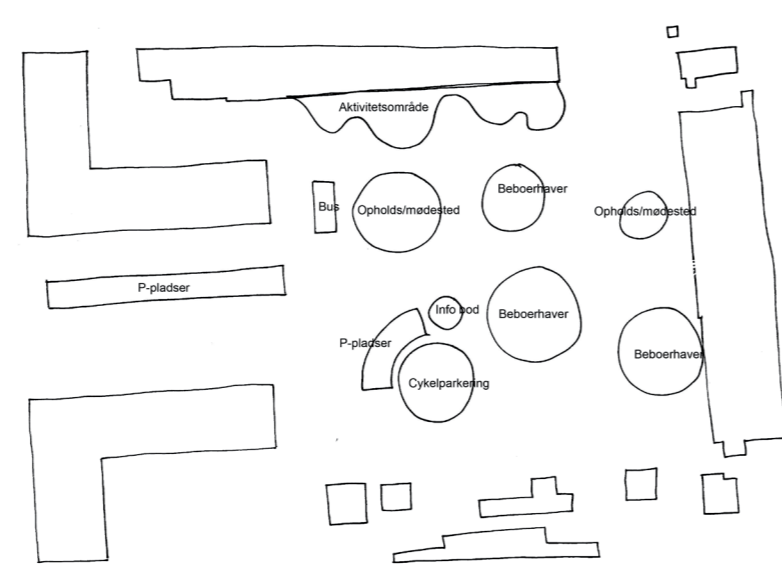


TRAFIK



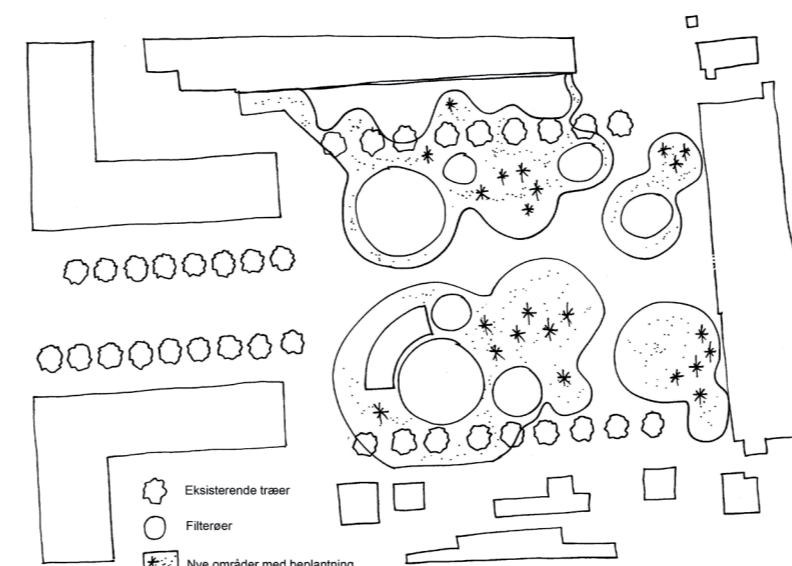
Trafikken afvikles i midteraksen med et svunget forløb for at nedsætte hastigheden og give bedre mulighed for at krydse pladsen for gående. Cykler og biler deler pladsen og ledes naturligt ind og ud ad pladsen.

AKTIVITETER



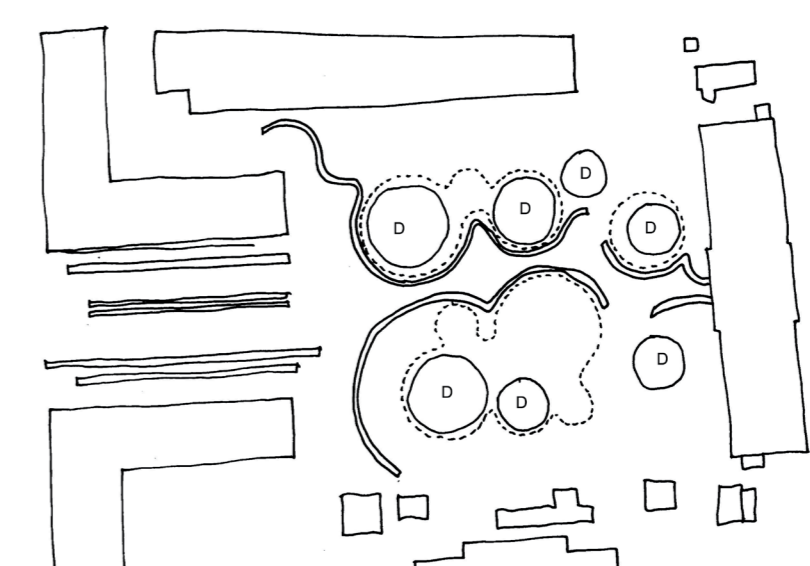
Facaden langs Svanemøllehallen aktiveres med forskellige muligheder for ophold, sport og uformelle aktiviteter. Facadens nye aktiviteter smitter af og 'kravler' ud over pladsen og inviterer til leg og ophold. Mod syd er der plads til beboerhaver og mere lokale opholdszoner.

BYNATUR



De nye flader begrønnes med lavtvoksende beplantning, der understreger den formelle plads og giver visuel støtte til alléens oprindelige træækker. Beplantningen er varieret og robust overfor både tørke og oversvømmelse.

VAND



Vandet håndteres i et dobbeltprofil, der oversvømmer pladsen på forskellige kontrollerede måder alt efter mængderne. Ved store regnskyl vil det opstuede vand for en kort bemærkning spille op mod facaden med spejling af de omkringliggende bygninger.

**SAMMEN
OM BYEN**

FREMTIDENS CARL NIELSENS ALLÉ



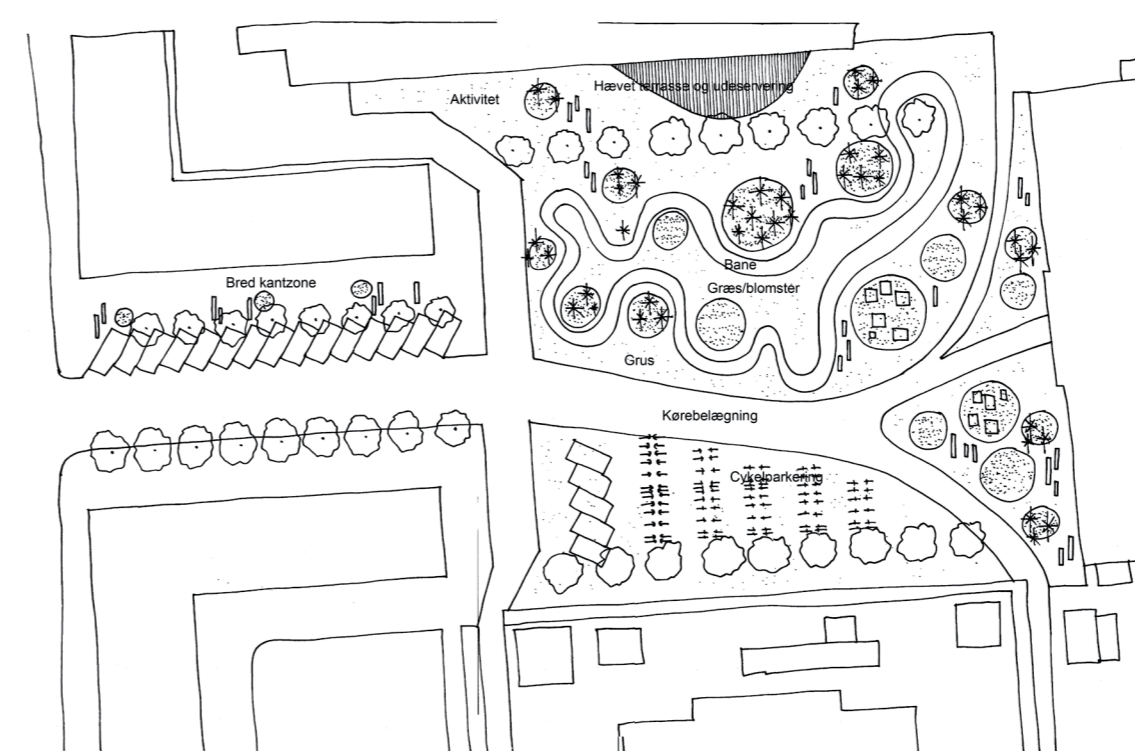
Carl Niensens Allé har i løbet af de seneste år dannet rum for gentagne oversvømmelser i forbindelse med de stigende klimaudfordringer og øgede regnmængder.

Projektet indgår som en del af København Kommunes Skybrudsplan og skal tilbageholde 450 m³ regnvand på terræn med en tømningstid på ca. 24 timer. Dette medfører et markant greb, som giver anledning til at gentænke pladsens identitet, byliv og betydning.

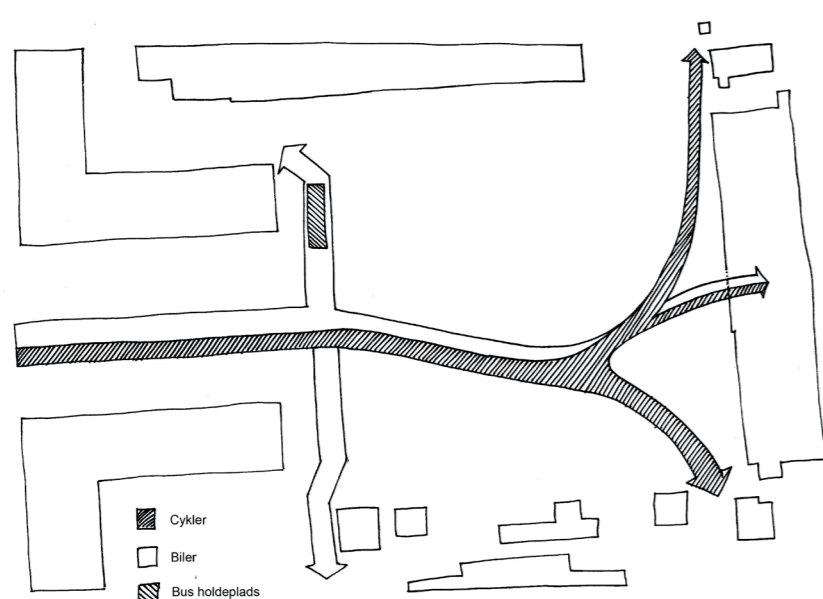


SCENARIO 3: DEN AKTIVE BYLIVSGENERATOR

Skal Carl Niensens Allé være en attraktion i byen og udgøre en særskilt destination? Carl Niensens Allé ligger i direkte kontakt til det pulserende liv på Østerbrogade. Ved at indlægge aktiviteter som caféer samt sports- og legemuligheder kan pladsen udgøre et supplement til Østerbrogades liv. Scenarie 3 foreslår, at Carl Niensens Allé bliver en reel generator for byliv, som kan medvirke til at tiltrække brugere fra hele København og kommer på det regionale landkort.

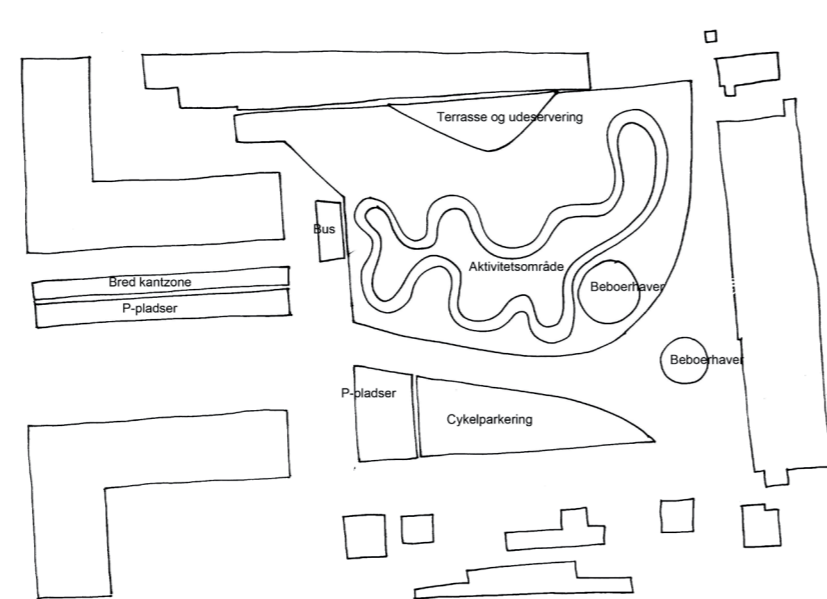


TRAFIK



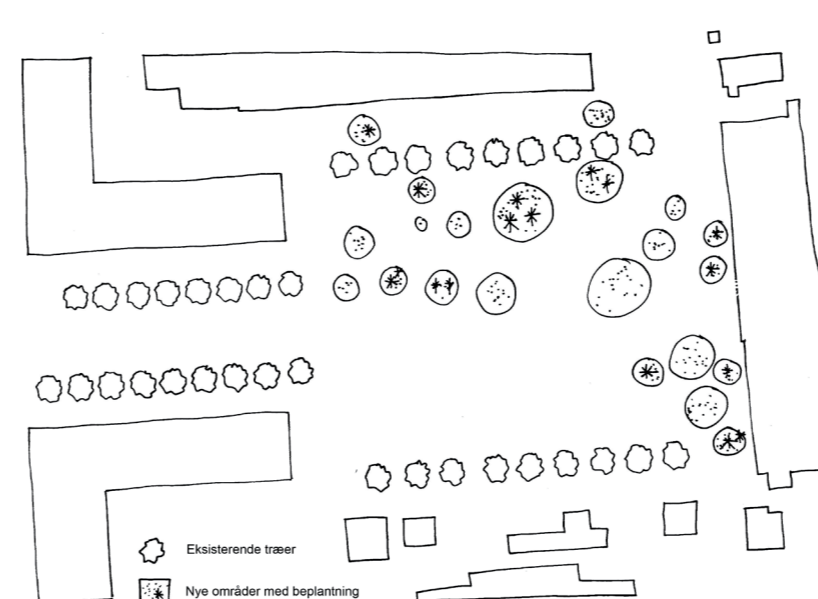
Trafikken ledes primært langs pladsens sydlige side. Cykler og biler deler pladsen, og vejen slynges, så hastigheden naturligt nedsættes. Samtidig separeres trafikken tydeligt fra pladsens øvrige aktiviteter for at give bedre forhold for ophold og leg.

AKTIVITETER



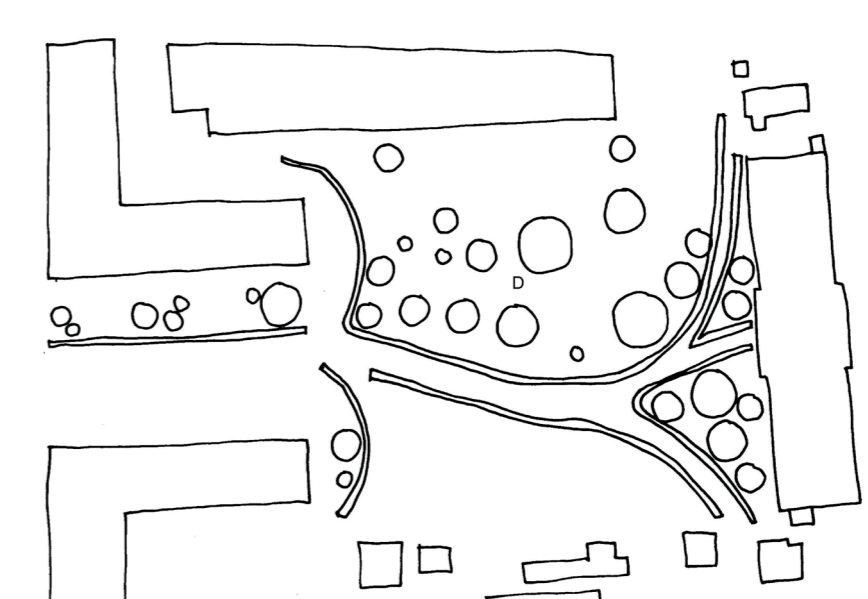
Langs alle sydvendte facader udnyttes rummet til ophold med fx terrasser samt faste møbler og plantebede. Der etableres et større område med mulighed for forskellige sportsaktiviteter. Svanemøllehallen tildeles en formel forside med café, udeservering og lignende aktiviteter.

BYNATUR



Regnbedene etableres med robust og artsrig beplantning, som er med til at give pladsen et overvejende grønt islæt. Mellem aktiviteterne er der mulighed for mindre beboerhaver og elementer som fx insekthoteller og bybier.

VAND



Vandet håndteres på fladen i regnbede fra Østerbrogade langs den sydvendte facade. Vandet ledes i regnbede med opstuvningsvolumen under jorden. Vandet vil kun sjældent være synligt på terræn.

**SAMMEN
OM BYEN**