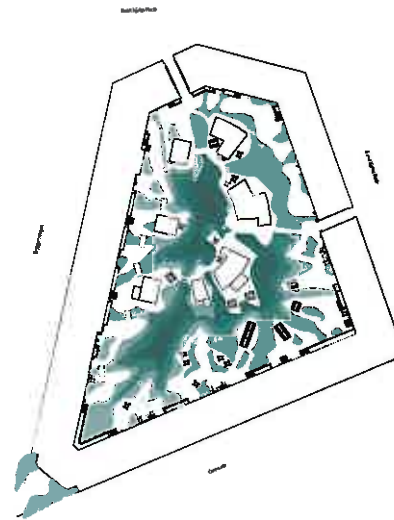


FORTÆLLINGEN OM DELTAET

Rådgivernes skitser og refleksioner over processen frem mod det arkitektoniske greb: deltaet.



FREMTIDENS GÅRDHAVE
- SAMMEN OM GÅRDENS VAND

↳ Nye fællesstræber.

LIDT HISTORIE



Byen i karréen - det historiske København

København var oprindeligt bebygget og befolket både i karréens kant og gård

Man boede både på indersiden og ydersiden og overlappet mellem privat og offentligt var meget flydende.

Karrerne var en blanding af bolig, erhverv og livet for mange mennesker udspillede sig på et meget lille område.

Rekreation var ukendt for de fleste og byens grønne rum og parker var forbeholdt overklasse og borgerskab.

Byen i gaderne og rekreationen i gården - funktionalismen

Med funktionalismen og videnskaben om at lys og luft gjorde mennesker sunde, begyndte man at friholde gårdrum til rekreative formål.

Man begyndte også at tømme gårdene for baghuse, erhverv og havde fokus lys, luft, sanitet mm.

Hermed flyttede den formelle del af livet ud i gaderne med butikker, erhverv, trafik mm.

Den egentlige zonerings mellem offentlig, halv-offentlig og privat bliver tydelig – gårdene bliver private.

Rekreationen, lokale fælleskaber og naboskaber udspiller sig nu primært i gårdene.

Parker og byrum bliver nu mere åbne for den almene københavnner.

Byen som landskab - postmodernisme - den rekreative by

Da videnssamfundet for alvor slår igennem og fabrikker og forurenende erhverv flytter ud af byen starter processen med at gøre københavn rekreativ og attraktiv. Omdannelsen af havn, nye aktive byrum, parker, gågader slår igennem.

Rekreationen flytter ud i byrummet.

Byrummene bliver specialiserede til forskellige formål og vi shopper byrumsoplevelser alt efter behov.

Tendens med projektmennesket og interessebårne fælleskaber gør, at vi nu ikke prioriterer naboskabet og relationen til naboen så meget, men møder vores ligesindede i de specialiserede byrum, hvor vores identitet og interesser kan udfoldes, Gårdhaven mister sin betydning som vores primære rekreative rum og ramme om fælleskaber,

Parallelt med det, øges klimaforandringerne med større regnmængder og voldsomme regnskyld – behovet for løsninger at de forhold bliver markante.

Samtidigt (de seneste 10 år) er et nyt natursyn begyndt at gøre sig gældende – vores øgede bevidsthed om klima og miljø ændrer vores syn på det smukke, det skønne – og naturen, det vilde, bliver forbilledet. Urbaniseringen af københavn skaber længsel efter natur - det vilde.

Rekreationen og klimaløsningen er flyttet ud i gaderummet og byen bliver grønnere. Hvor der før var biler og larm, er der nu ophold, regnbede, legepladser mm.

HVAD ER SÅ FREMTIDENS GÅRDHAVE?

Når brugen har ændret sig.

Når nabo-skaber bliver til interessefællesskaber andre steder end i gården.

Når byrum og parker tilbyder højt specialiserede aktiviteter som gårdhaven ikke kan konkurrere med.

Når behovet for at håndtere klimaforandringer vokser og behovet for øget biodiversitet vokser.

Når en stadigt større længsel efter natur vokser og når efterspørgslen på ro, pausen stiger.

gården:
Fysisk ressource
Soc

løk problemet m. stig. rekreative områder.

gården som netværk.

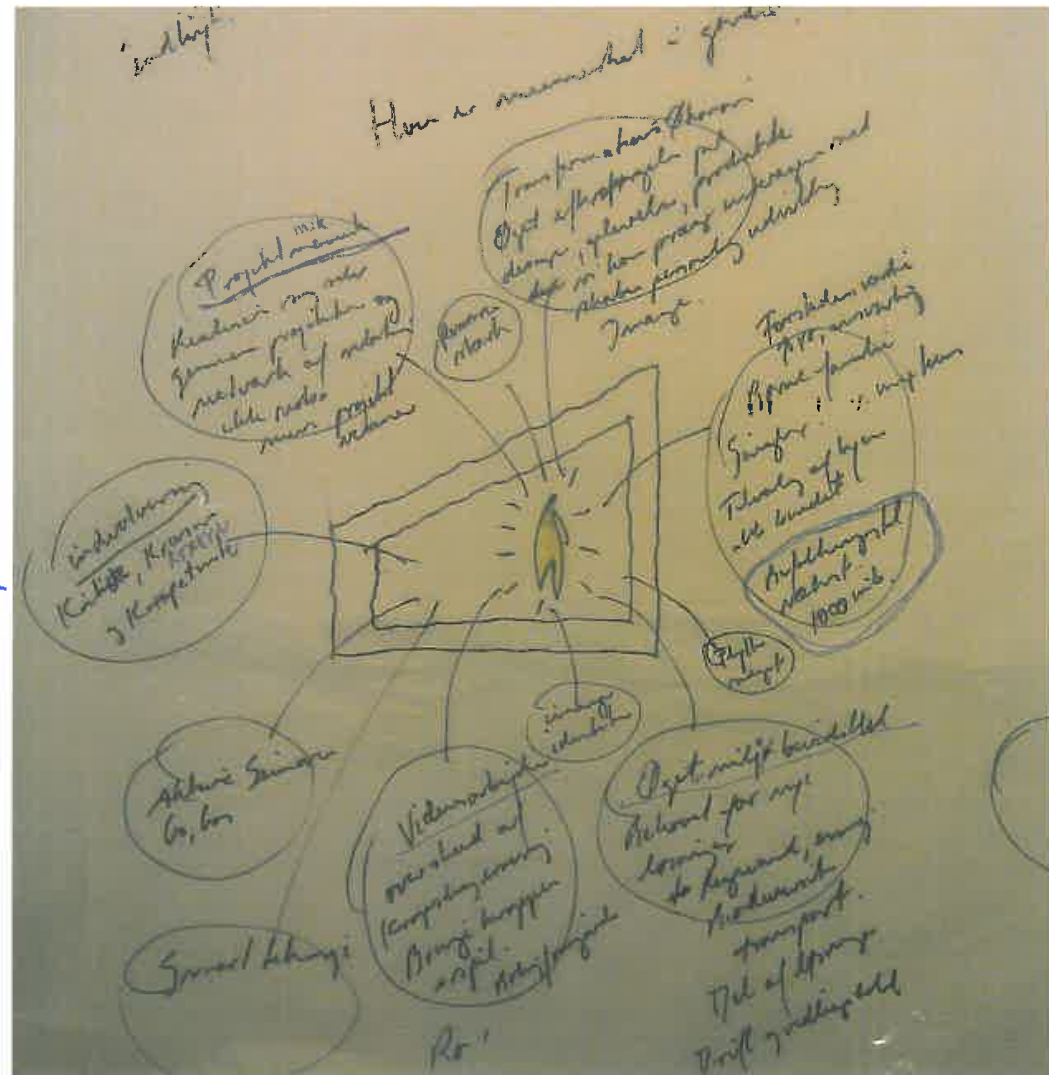
→ identifikationskæde.

→ Borgerinput er retrospektive

Interessefællesskaber.

ro, ansvarlighed

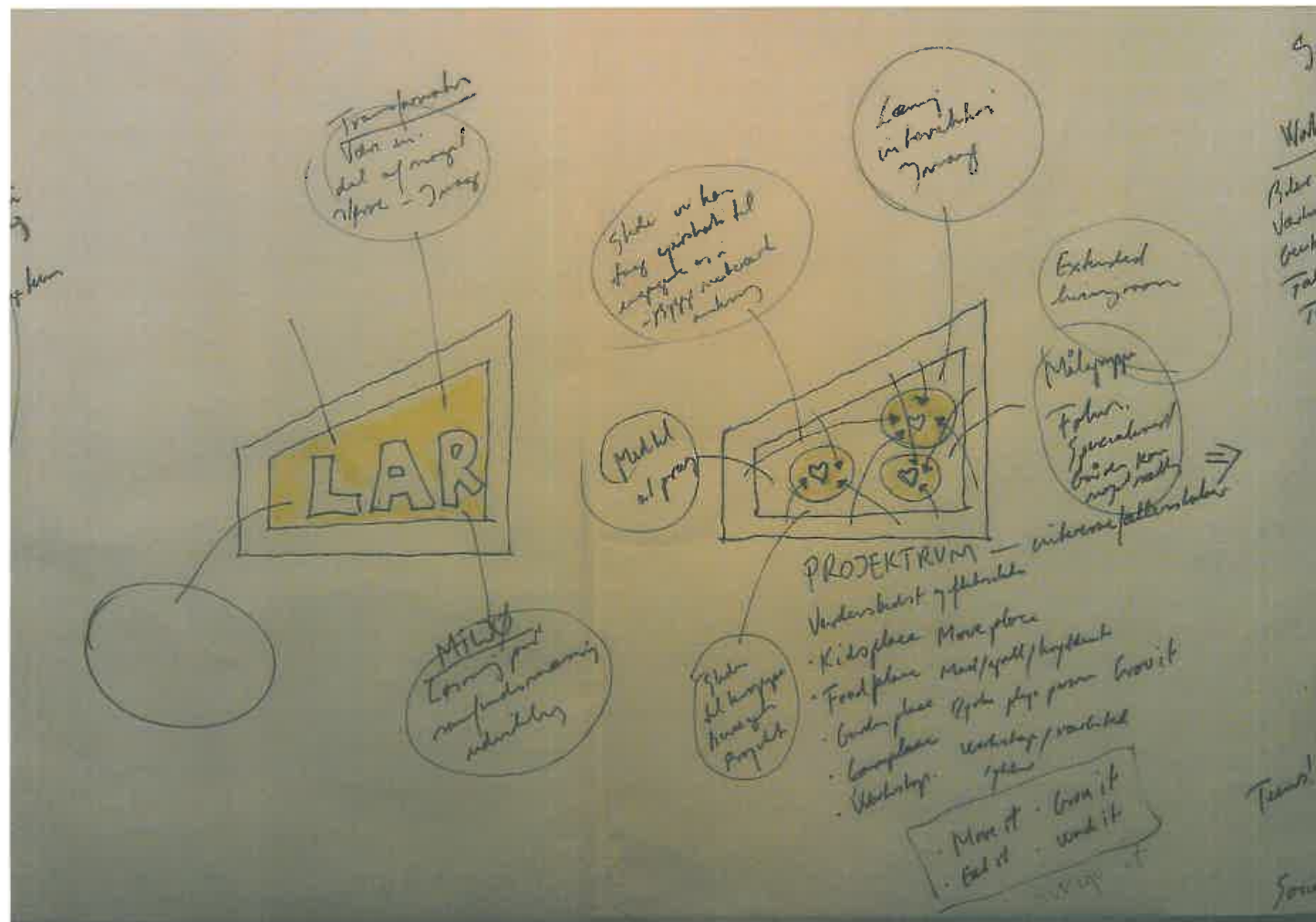
- miljøberedthed.



HVAD SKAL FREMTIDENS GÅRDHAVE KUNNE?

Vores svar er, at fremtidens gårdhave skal kunne:

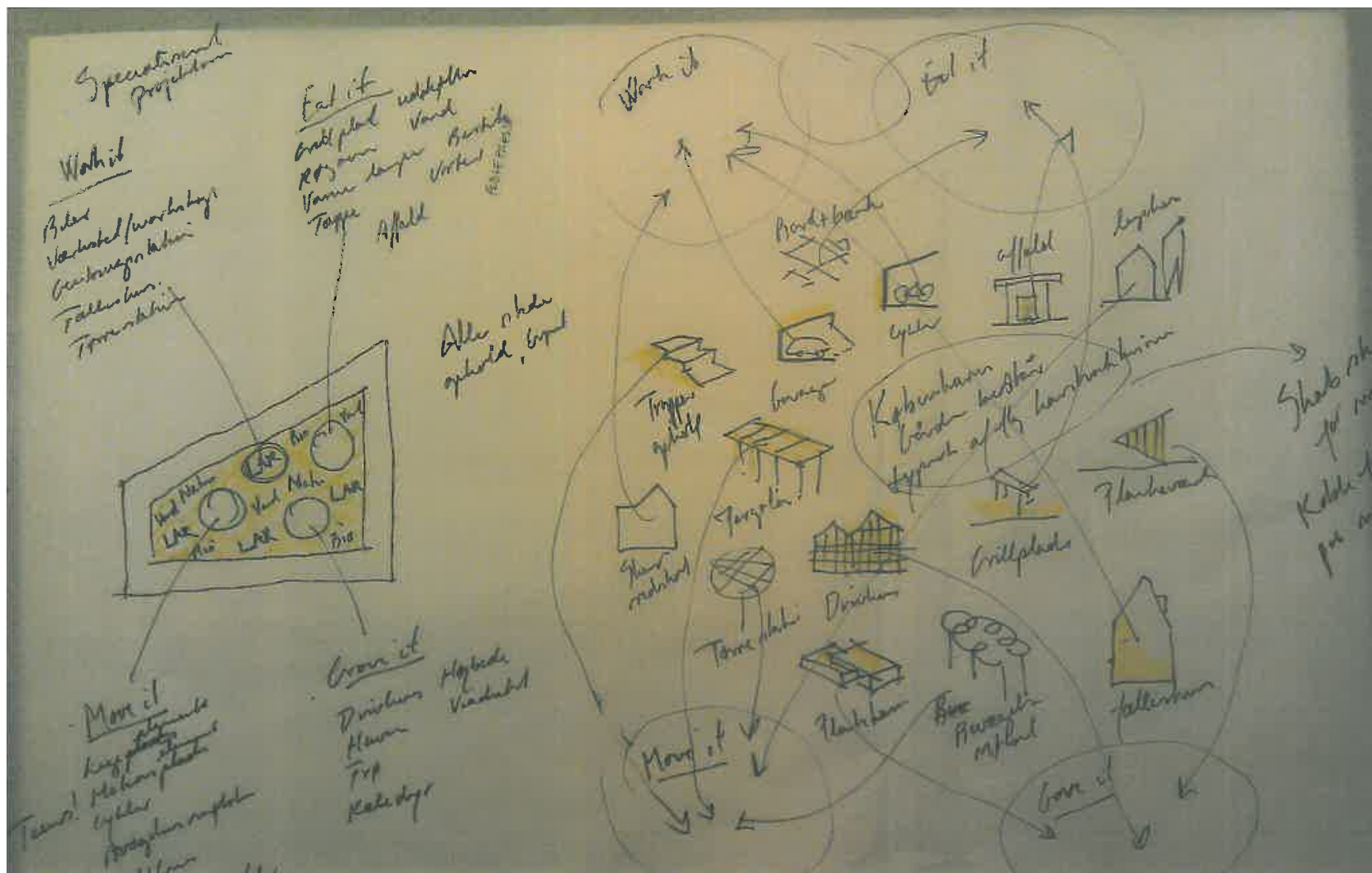
- Bidrage til at skabe lokale og samfundsmæssige løsninger på klimaudfordringerne – en kæmpe LAR-gård der bliver ressource for beboere og for byen.
- Et projektrum, hvor beboerne kan skabe nye fællesskaber på tværs af social baggrund, alder, interesser og ressourcer – et rum der muliggør, at man kan deltage i udvikling, i vedligeholdelse, i projekter – forstået som noget man kan være fælles om.



ÉT STORT REGNBED

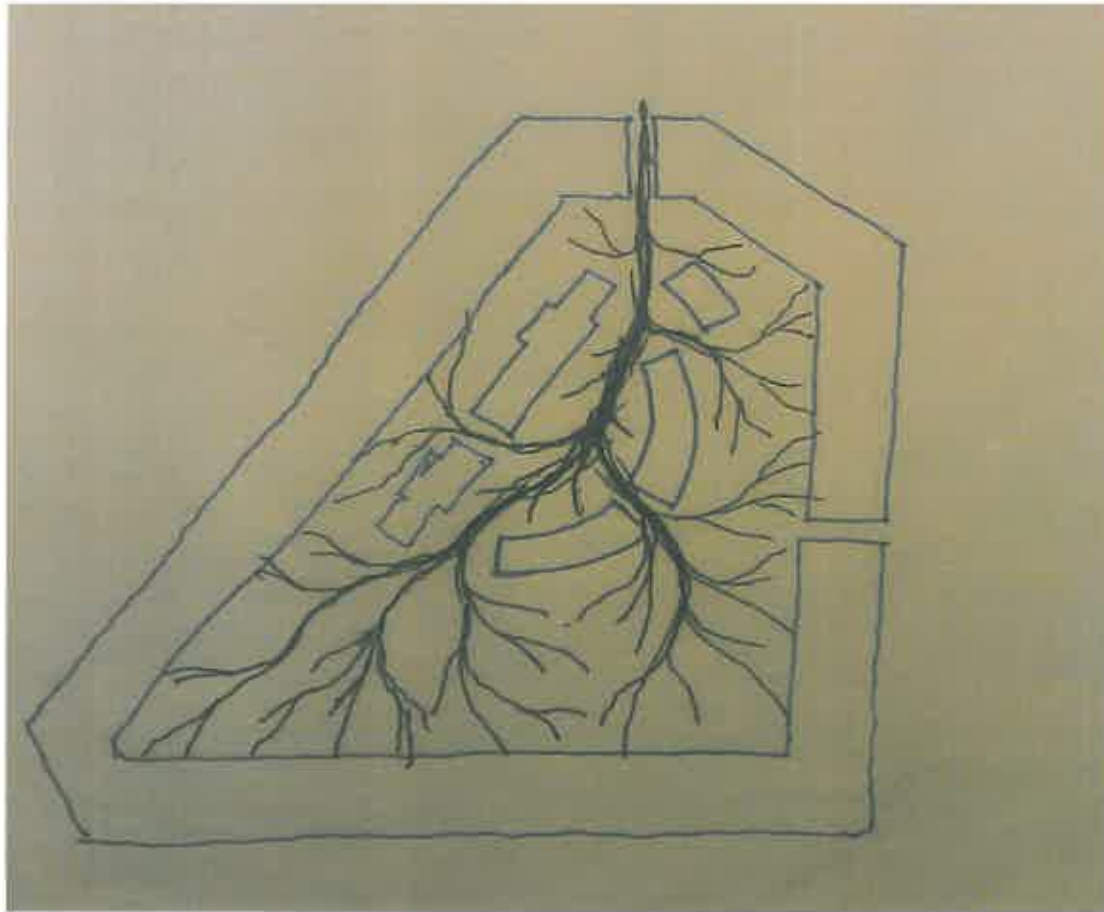
Fremtidens gårdhave ved Skt. Kjelds Plads er én stor sammenhængende LAR-løsning – et stort regnbed – en stor klimamaskine – et rum der udtrykker sin funktion.

Og i denne kæmpe vandhave skabes rum for beboernes projekter og spejling af deres hverdagsliv – små steder åbne for muligheder - for møder og ophold, værksteder, leg, - små tørre holme i vandhaven der kan i værksættes af brugerne.



DELTAET

Grebet er et delta – eller repræsentationen af et delta. Et stort vandanlæg der leder vandet hen, hvor det skal bruges – hvor det skaber mest værdi. Et vandanlæg der holder på sit vand og skaber grobund for en hidtil uset grad af frodighed og biodiversitet i en københavnergård.



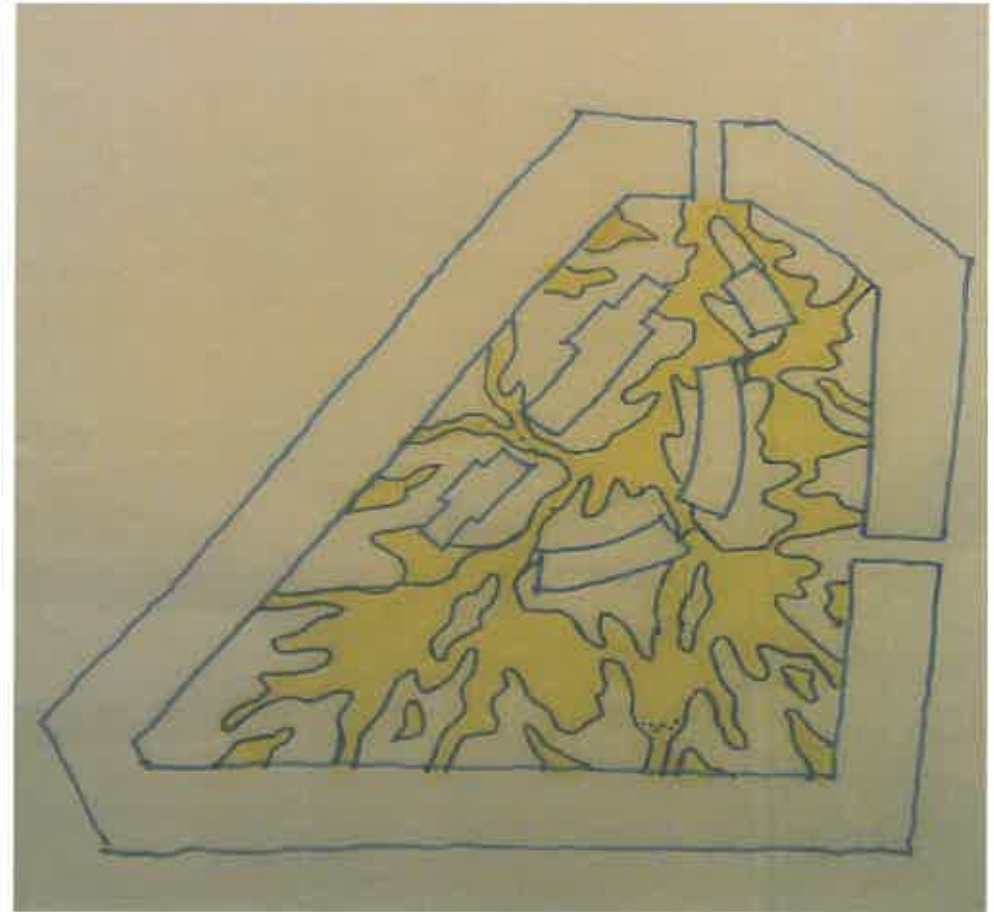
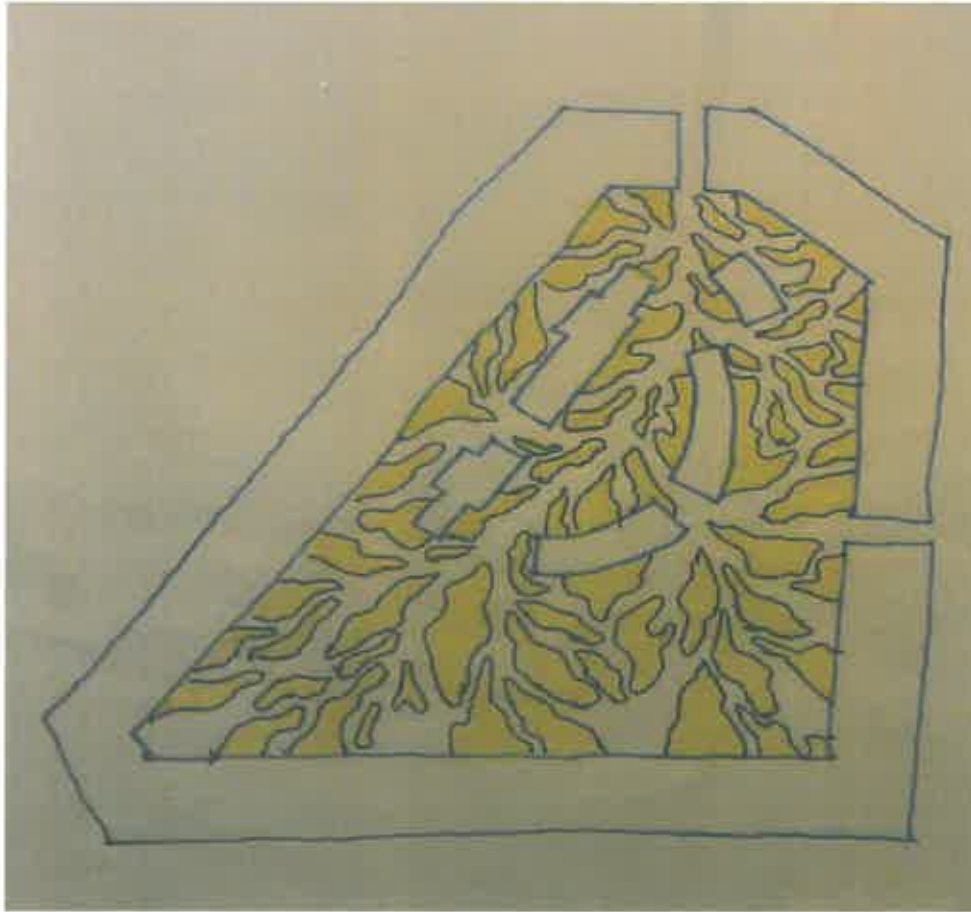
Delta tema.

Vandets form.

SKITSERINGEN

Skal deltaet være en samlet belagt flade med grønne øer (tegning1) eller en samlet grøn flade, der leder vandet med belægninger på holmene i det grønne (tegning2)?

Der vælges den sidste, fordi den udtrykker LAR-maskinen stærkest, og fordi det vurderes at være den der indenfor den økonomiske rammer kan udvikles til den bedste og mest robuste løsning.



LA tæppe.

udbrag på garager.
(2 b2 punkter?)

REFERENCER - HOLMENE OG LAVNINGERNE

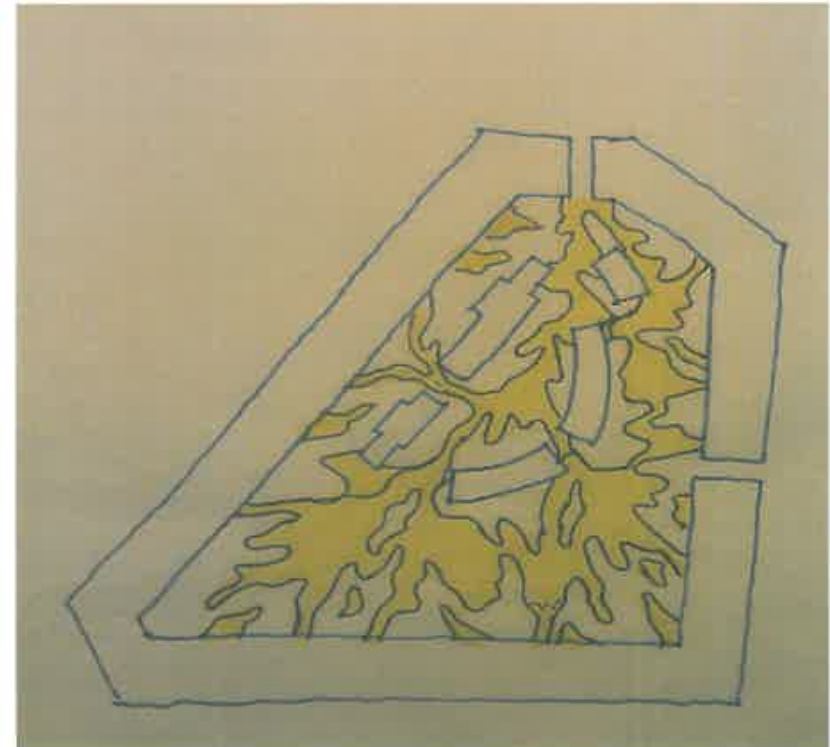
Referencerne viser visionen om det store vandrum med holme til ophold og huse samt frodigheden i lavningerne.



erde



flod

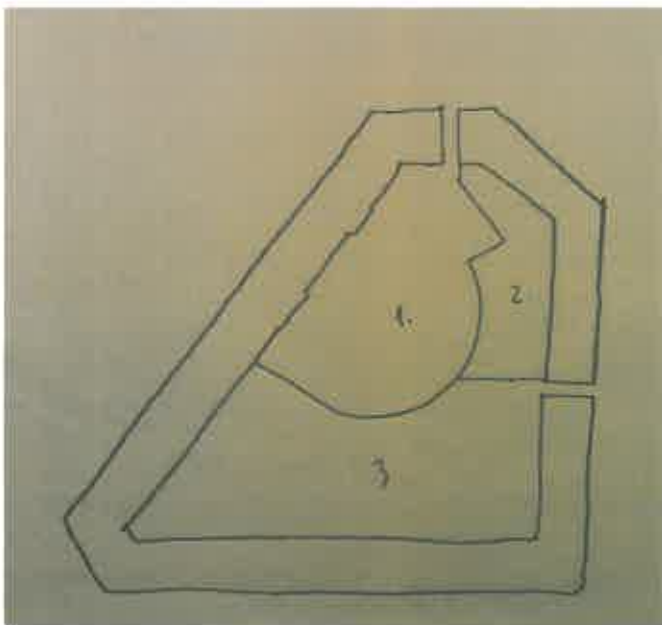


REFERENCER



EN SAMLET LØSNING PÅ TVÆRS AF SKEL

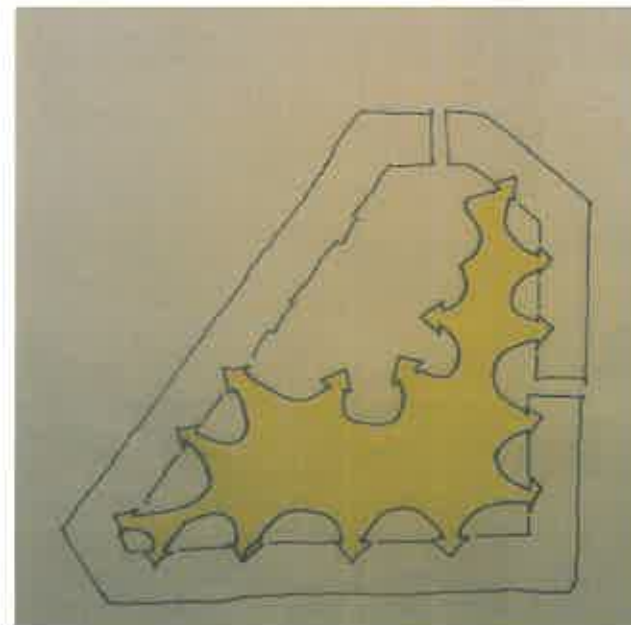
Diagrammerne viser intentionen om at skabe en samlet grøn og regnvandsmæssig løsning på tværs af skel, samt ønsket om at det grønne skal have fat gårdens facader og kantzoner.



matrakter idag.



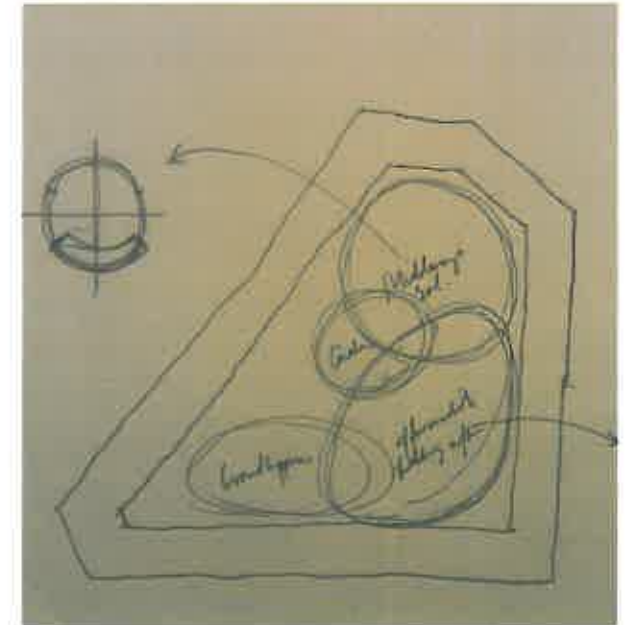
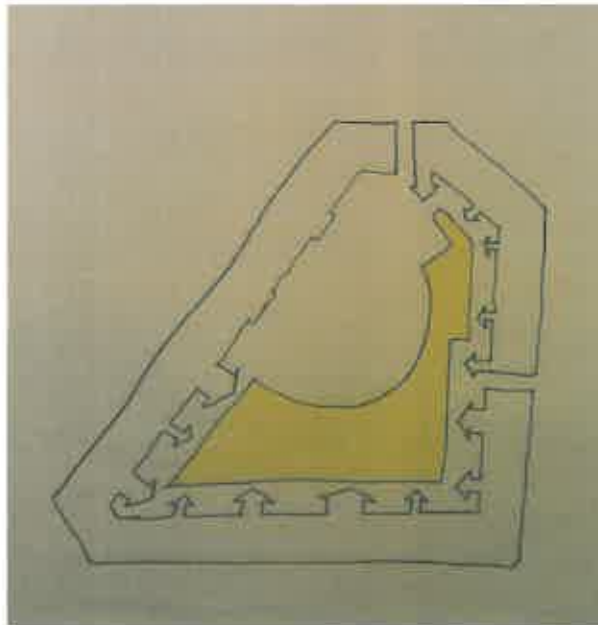
det grønne idag.



udvidelse.

GODE STEDER, SOL OG SKYGGE

Diagrammerne viser udpegningen af de gode opholdsarealer ift sol og dermed intentionen om at kunne tilbyde beboerne mod nord adgang til bedre udearealer og kunne tilbyde beboerne mod syd adgang til garagerne.



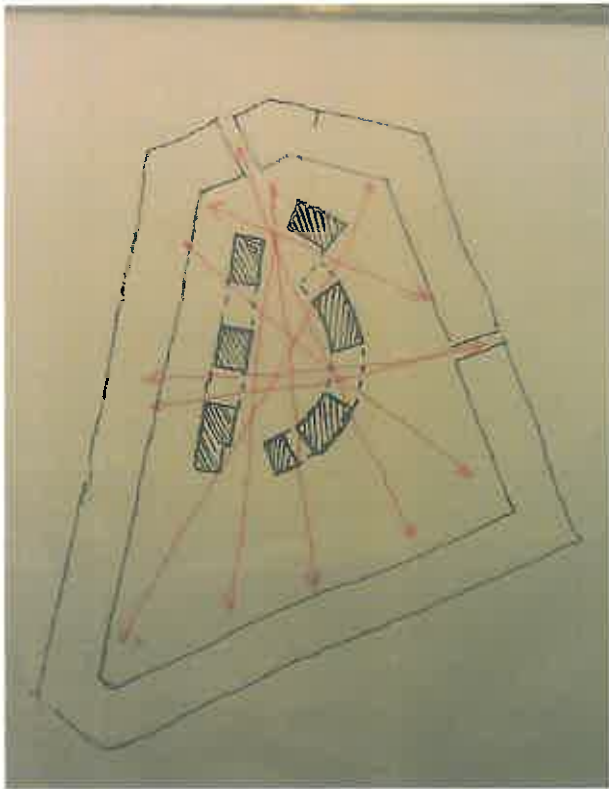
lys & skygge :

GARAGERNE

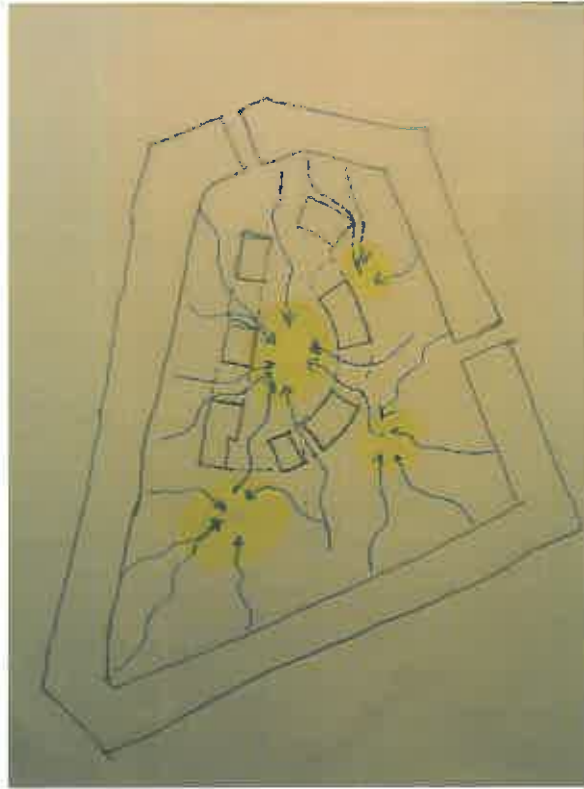
Ved at udspærre i garagebebyggelsen skabes forbindelser og visuel kontakt gennem hele gården og dermed nedbrydes rumlige og sociale barrierer.

Regnvand ledes mod lavninger væk fra facader, hvor nedsivning kan ske.

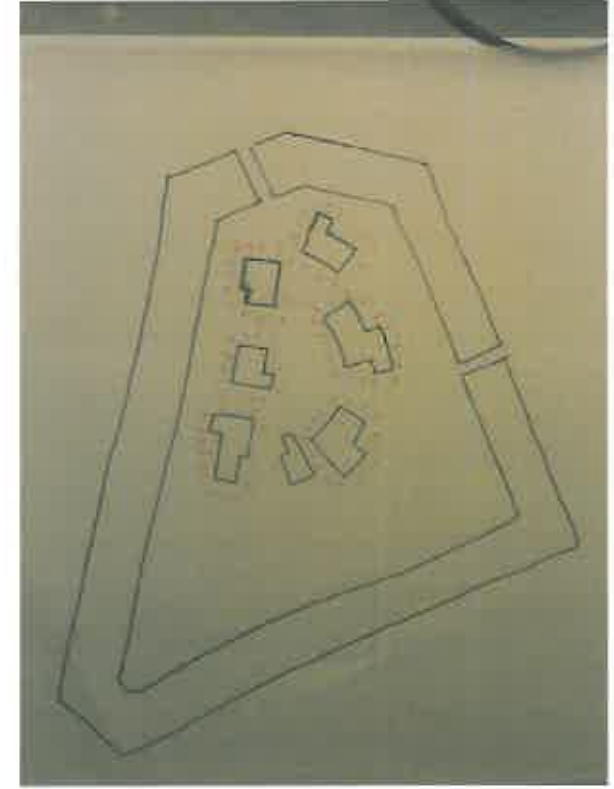
Ved at tilføre de resterende garagebygninger mindre udbygninger, kan husene få et mere individuelt præg og dermed virke mere som fritliggende huse i gårdrummet,



spærringer.



H₂O



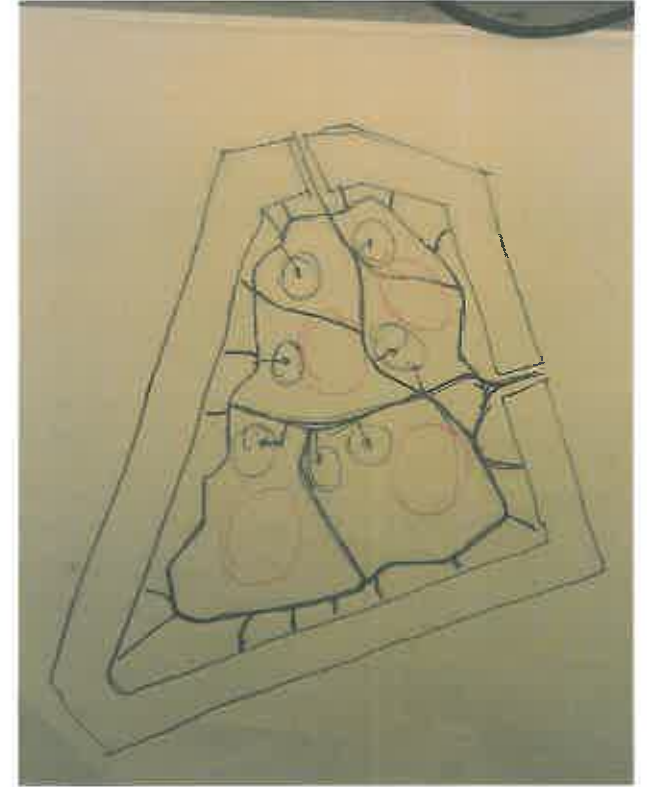
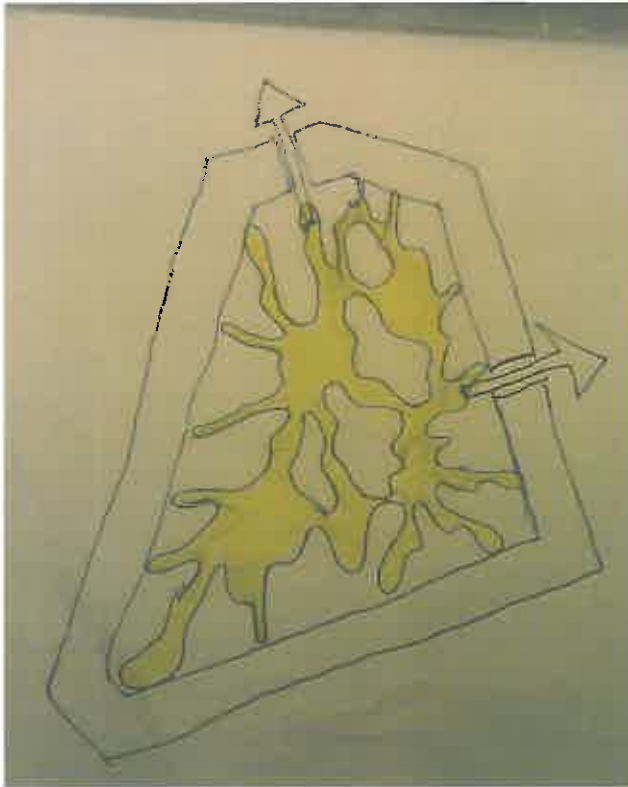
legoklodder

ET SAMLET GÅRDRUM

Regnhaven udføres med overløb til gader ved skybrud.

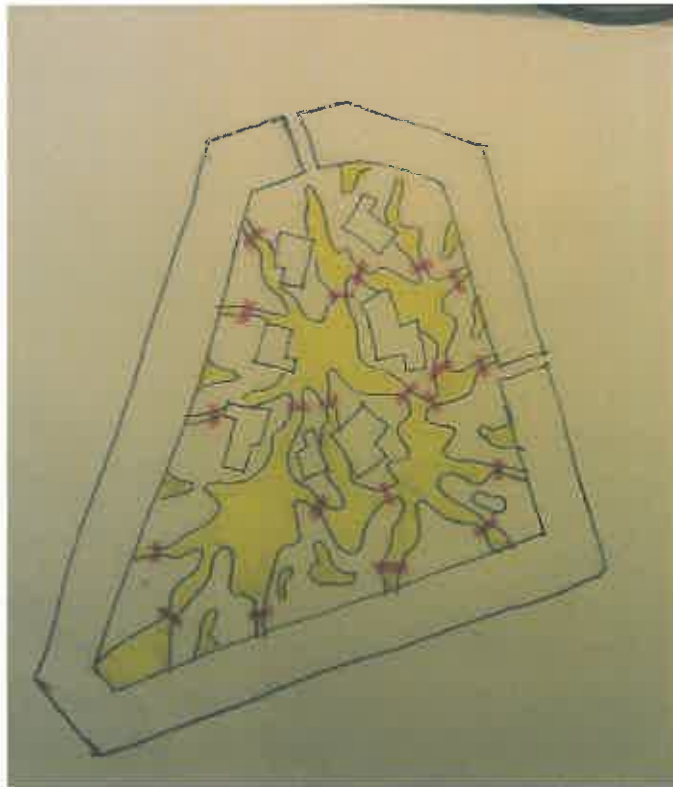
Samlet set vil gården udtrykke sig som et samlet grønt LAR-anlæg/gårdrum med de omdannede skure liggende frit på holmene.

Smukt!
Gården bindes slutteligt sammen med en effektiv og poetisk stistruktur.

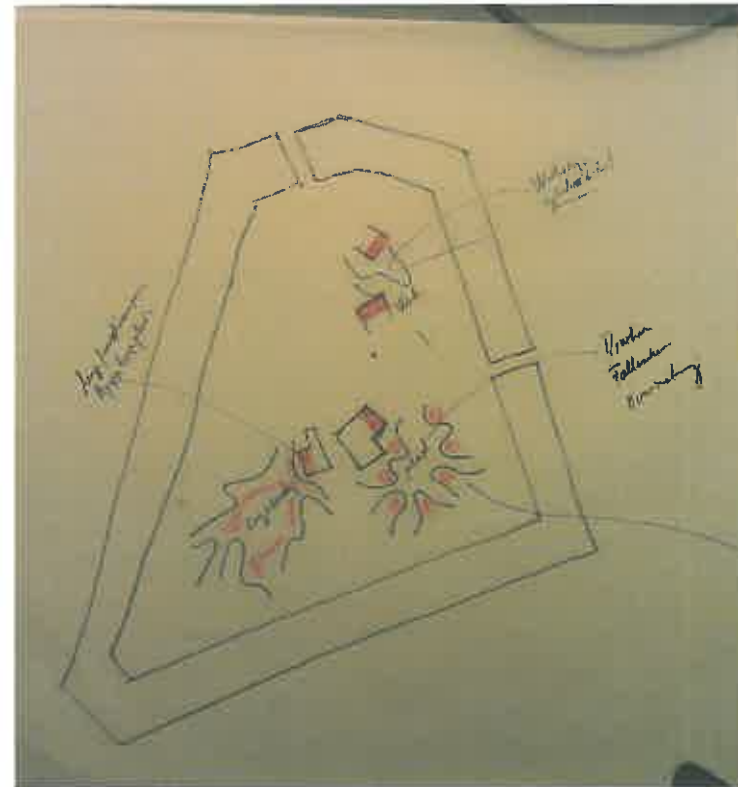


bevægelses

BROER OG KANTER



broer, vækninger.



serne steder.

på kanten.
↓
vi gerne
være fysik

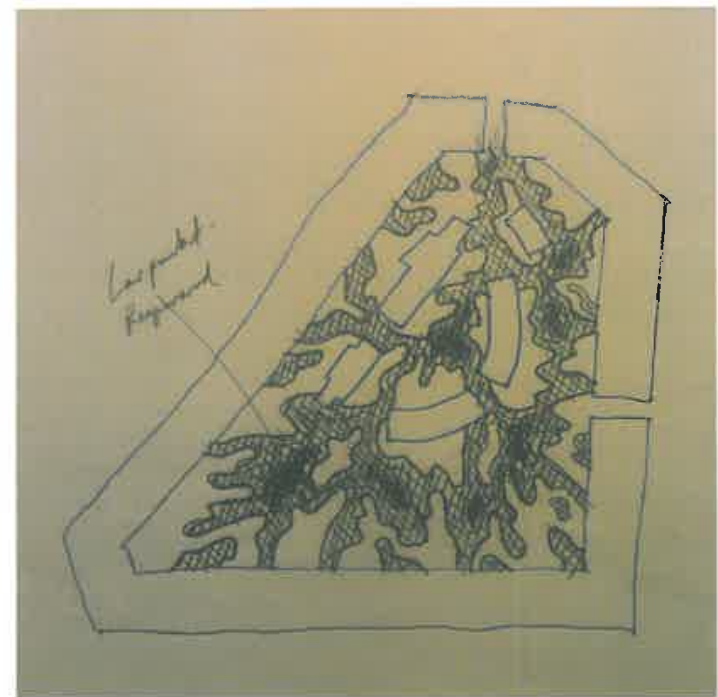
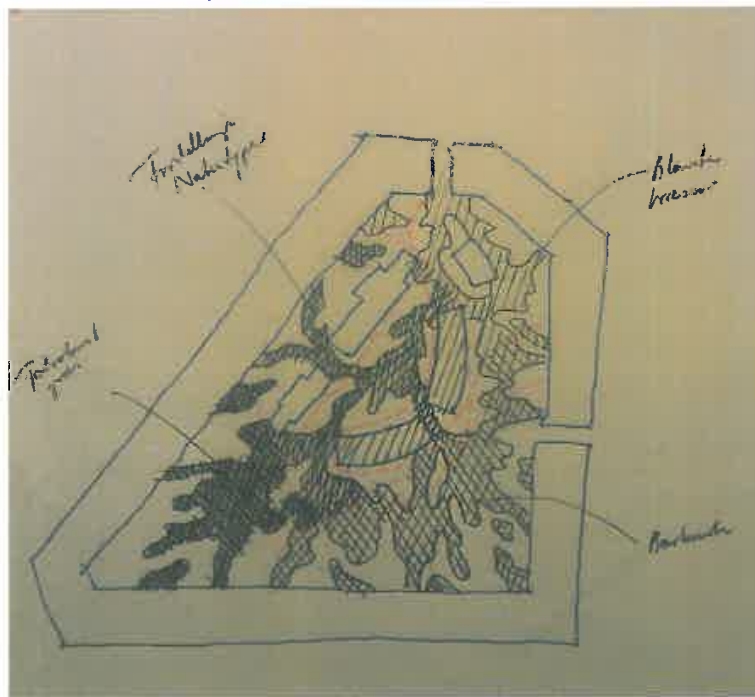
FORSKELLIGE LOKALE SITUATIONER

Skal det plantemæssige udtryk skabe forskellige zoner i gården?

Der prioriteres et samlede udtryk, men hvor niveauet af vand skaber forskellige lokale situationer

gården ^{haves}
= vandets vej
holde på fugt → mere frodygt

Habitats



Indtryk
både fra g.

→ Koblede løsninger.

NATURUDTRYKKET

Der undersøges og vises hvorledes der skabes et gårdrum med naturkarakter og hvorledes lokale træer kan være med til at skabe øget biodiversitet

DEN VILDE NATUR, - hjemmehørende arter, sprækker og struktur, utæmmet udtryk
&
DEN TÆMMEDE NATUR - Kulturplanter, rammesat og styret. Nyttehaver og blomsterbede



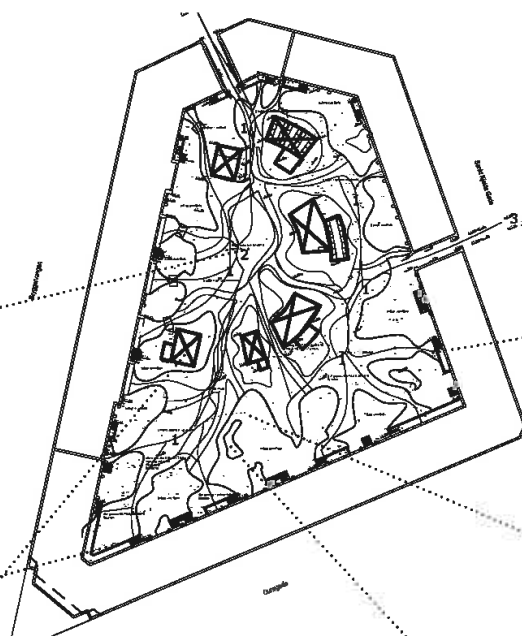
MIDTE
Hjemmehørende planter, vildt udtryk platforme og dæk skaber opholdszoner



GRØNNE GAVLE



GRØNNE TAGE



KANTZONE
sprække
Hjemmehørende planter, vildt udtryk



HOLMENE
Kan evt også være bakkede og eller flade græsflader til ophold



MARKEREDE RAMMER
bede / højbedemed kulturplanter og evt. nyttehaver
Rammesat, men anden æstetik end på billederne



NATURUDTRYKKET

Der undersøges og vises hvorledes der skabes et gårdrum med naturkarakter og hvorledes lokale træer kan være med til at skabe øget biodiversitet

NATURTYPER

Der skabes variation og oplevelser i gårdlandskabet ved at vælge naturtyper og udtryk der repræsenterer forskellige successionsstadier

(- Inddeles yderlige i vandhåndterende og kulturplanter og terrænforhold conceptualiseres)



RUDERAT
Sten og grusområder
med urter



OVERDREV, ENG OG STRANDENG
Lange blomstrende
græsser.



BUSKE OG KRAT
Gerne frugtbærende,
spiselige



UNGE TRÆER
Frugttræer og vandelskende
træer. Lystræer, der ikke
vokser sig for store



GAMLE TRÆER
Eksisterende bevaringsværdige træer.
Kastanier, ask og birk



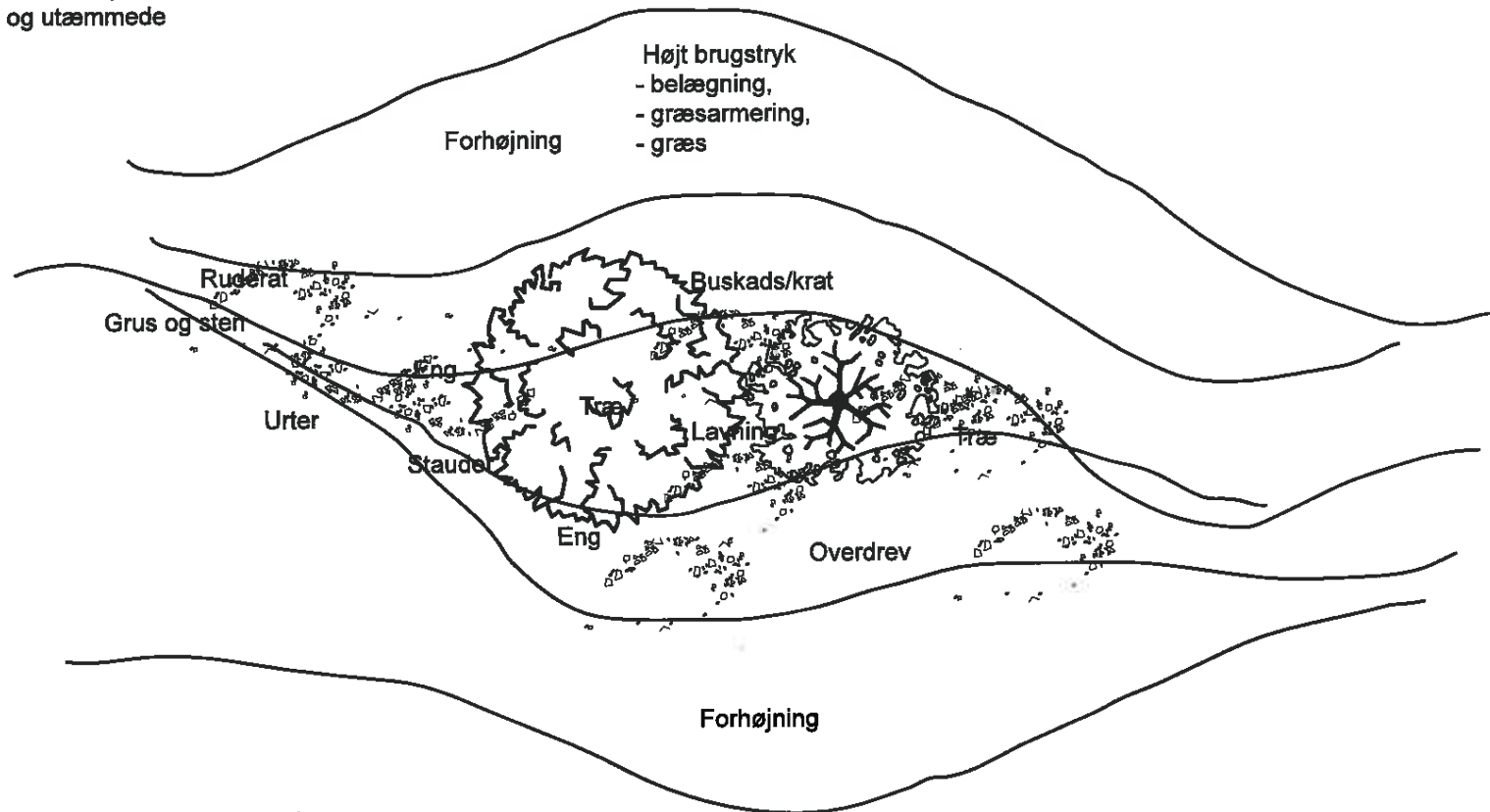
NATURUDTRYKKET

NATURTYPER I SPRÆKKERNE

Naturtyperne kan indtage sprækkerne på forskellige måder.
Enten som enkeltbiotop eller repræsenterende hele successionsrækken.
Dette kan variere forskellige steder i gården, der hvor sprækkerne åbner sig mest
kan naturtyperne blande sig mest.

Koncept

Holmene er de mere styrede/ kultiverede elementer i gården, mens sprækkerne er de mere vilde og utæmmede elementer i gården.



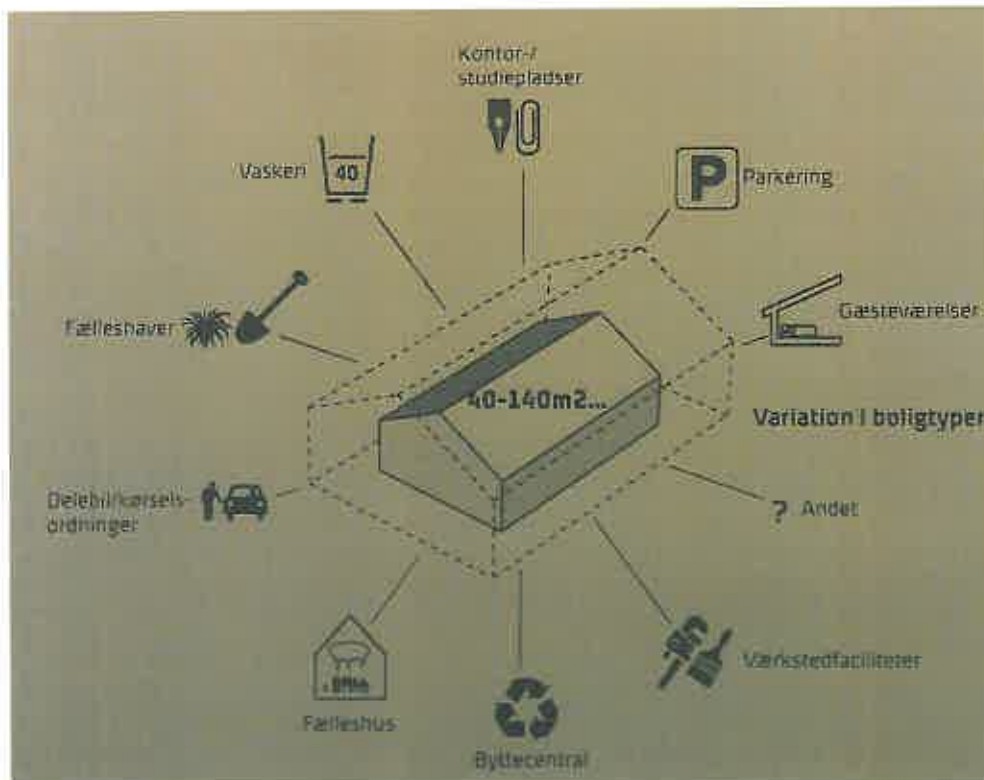
Sprækkeme bliver høje (træer og buske holder på fugten),
der hvor der er mest vandnedsivning?

NATURUDTRYKKET



FÆLLESSKABER

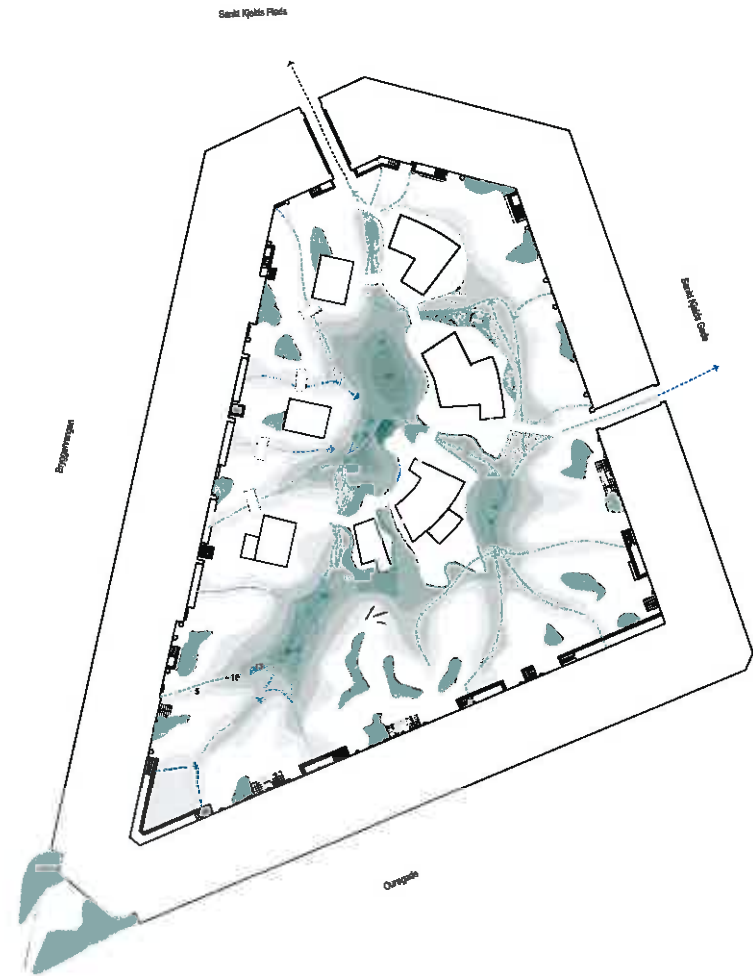
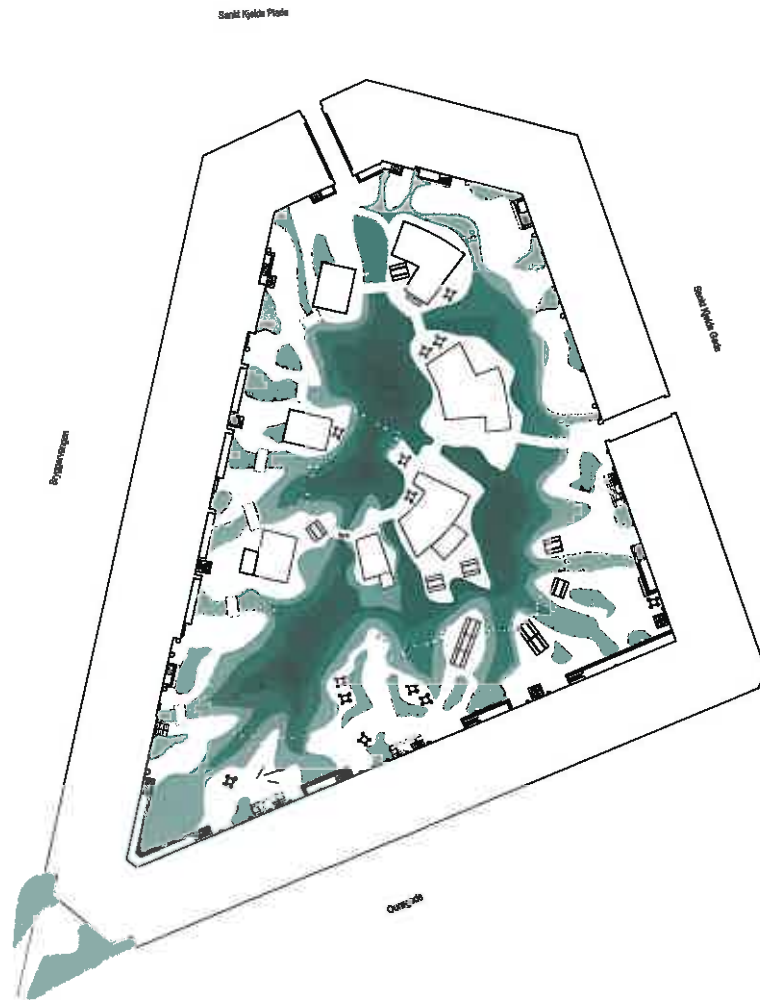
Illustration af hvordan skurene kan bidrage til interessebårne fællesskaber, og hvordan fællesskaber udvikles og vedligeholdes.



VISIONEN

Visjonen om at større regnmængder kan håndteres i gården, og hvordan dette forandrer oplevelserne i gården iht forskellige regnsituationer.

Visjonen om et foranderligt rum, hvor regnvand er den primære attraktion og drivkraft



den skal være grøn!